



NSDs Voteringsarkiv Borgarleg samarbeid

Arild Een

I NSDnytt nr. 4 2008 kunne ein lese at avstanden mellom FrP og Høgre hadde auka med omsyn til korleis dei voterer i Stortinget. Uenighetsindeksen indikerte at dei to store partia på borgarleg side var i utakt på sentrale politikkområder som til dømes helsevesen, samferdsel og forsvar. Ei oppdatering av Voteringsarkivet og nye analyser med Uenighetsindeksen syner at trenden har snudd og at FrP og Høgre no samarbeidar i større grad enn tidlegare.

– Dette samsvarar med ein gjennomgang NRK har gjort av partia sine standpunkt i samband med neste års statsbudsjett. På viktige politikkområder som helse, energi og miljø og utdannings- og forskingsspørsmål er einigheita mellom H og FrP blitt betydeleg større berre det siste året. Det er fleire teikn som tyder på at dette er ein medviten samkøyring av standpunkt for å kunne framstå som eit troverdig regjeringsalternativ ved stortingsvalet i 2013, seier forskingsleiar Bernt Aardal ved Institutt for samfunnsforskning.

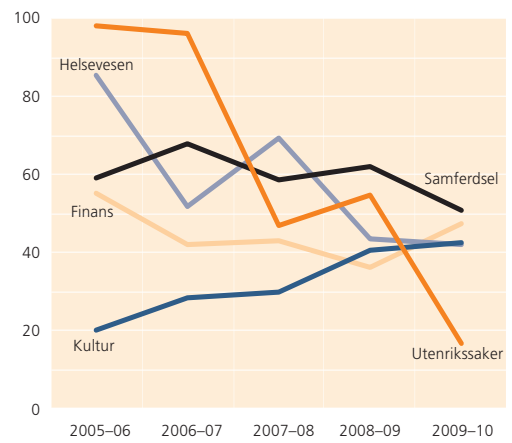
FrP mot sentrum?

Ein utvida analyse som måler alle saker sett under eitt, syner at FrP har vorte meir einig med alle partia på Stortinget. Denne trenden har blitt noko sterkare etter at Stoltenberg si raudgrøne regjering vart gjenvald i 2009. Figuren syner at det er ein klar tredeling når det gjeld partia sin avstand til FrP. Avstanden til dei raudgrøne partia er størst, deretter fylgjer KrF og Venstre og til sist Høgre. Det er berre mellom Høgre og FrP at me finn at ueinigheita er under 50 prosent, samstundes har ueinigheita mellom FrP og sentrumpartia vorte mindre dei siste åra.

Data frå Voteringsarkivet kan leverast både i datafiler etter ynskt format eller som ferdige tabellar.

www.nsd.uib.no/polsys

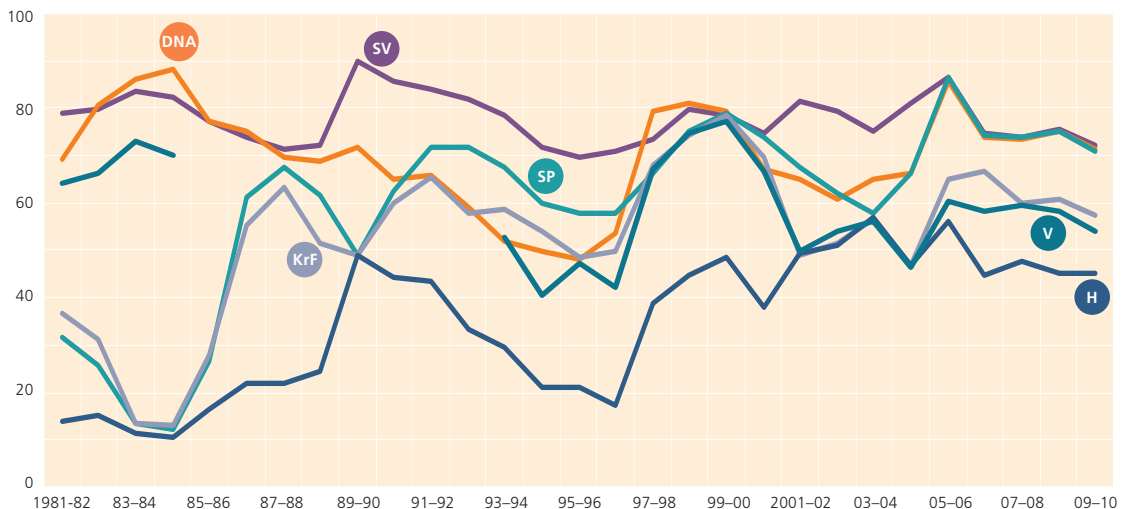
Ueinighet mellom Høgre og FrP 2005–2010



Kjelde: NSDs Uenighetsindeks/Voteringsarkivet - www.nsd.uib.no/polsys



Ueinighet med FrP 1981–2010



Kjelde: NSDs Uenighetsindeks/Voteringsarkivet - www.nsd.uib.no/polsys



Database for statistikk om høgre utdanning (DBH)

Universiteta og høgskulane sine aksjeinteresser

Lars-Petter Jevnaker

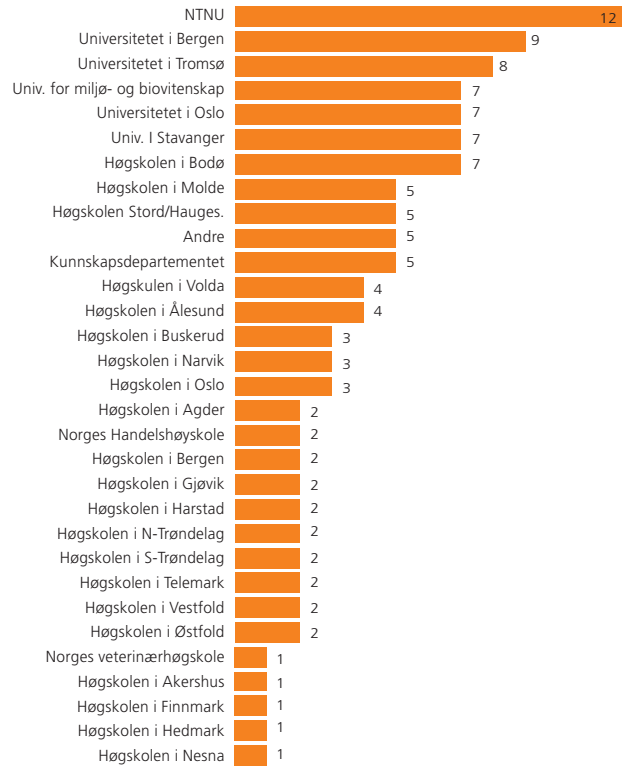
DBH samlar informasjon om alle aspekt ved verksemd på norske universitet og høgskular, til dømes data om studentar, forskning og økonomi. I tillegg til desse datakategoriane omfattar DBH òg selskapsdata. Dette er data som til ei kvar tid syner kva føretak dei statlege institusjonane har interesser i. I hovudsak omfattar det aksjar i verksemd som er engasjert i forskings- og utviklingsaktivitet.

Tal frå selskapsdatabasen i DBH syner ikkje berre kvantitative aspekt ved denne aktiviteten, men òg ein del kvalitative moment. Selskapsdatabasen gjev eit komplett oversyn over alle desse aksjeselskapa med omsyn til blant anna styresamansetjing, rekneskap og eigarinteresser.

UH-institusjonane som er registrerte med aksjepostar, har i gjennomsnitt interesser i fire føretak. Flest eigarpostar finn ein hjå Norges teknisk-naturvitenskapelige universitet (NTNU) og Universitetet i Bergen (UiB). Blant dei tolv eigarpostane som er kopla til NTNU finn ein i hovudsak føretak som er knytt til forskingsaktivitet, som til dømes NTNU Samfunnsforskning AS, NTNU Technology AS, HUNT Biosciences AS og andre. Nokre av dei statlege UH-institusjonane har sams interesser, noko ein ser hjå blant anna UiB og Norges Handelshøyskole som bae har interesser i Samfunns- og næringslivsforskning AS.

Meir om selskapsdatabasen finn ein på dbh.nsd.uib.no

Tal på eigarpostar



Kjelde: DBH - www.nsd.uib.no/dbh



International Social Survey Programme (ISSP)

Sosial ulikskap 2009

Knut Kalgraff Skjåk

Data frå intervjuundersøkinga Sosial ulikskap 2009 er nå publiserte på NSD sine nettsider. Undersøkinga er den norske delen av the International Social Survey Programme (ISSP) sin modul dette året. ISSP har gjennomført denne modulen fire gonger, i 1987, 1992, 1999 og 2009, medan NSD har vore med på dei tre siste. Over 40 land har gjennomført undersøkinga i 2009.

Hovudtema i det internasjonale spørjeskjemaet er:

- Å komme seg fram (askripsjon, fortene, diskriminering, korrupsjon, utdanning)
- Faktisk og fortent lønn (lege, styreleiar, butikktilsett, ufaglært arbeidar, statsråd)
- Ulikskap, offentleg ansvar, skatt
- Kjøp av velferdstenester
- Konflikt mellom grupper i samfunnet
- Kriteria for lønnsfastsetjing
- Oppfatning av sosial mobilitet, plassering på samfunnstigen, samfunnsmodellar
- Sosial mobilitet, første og nåverande/siste yrke, far og mor sitt yrke når respondenten var 14 år
- Formue

Datainnsamlinga vart gjennomført som ein kombinert postenquète og web-survey av Statistisk sentralbyrå i perioden oktober 2009–mars 2010. Data settet inneheld svar frå 1 456 personar i alderen 19–80 år.

Norske data er stilt til fri disposisjon for forskarar og studentar og kan tingast frå NSD eller bli lasta direkte ned frå www.nsd.uib.no/nsddata. Her finn du også norske data frå 1992 og 1999, medan internasjonale data frå 1987, 1992 og 1999 er tilgjengelege frå zacat.gesis.org. Internasjonale data frå 2009-undersøkinga vil bli publisert sommaren 2011.

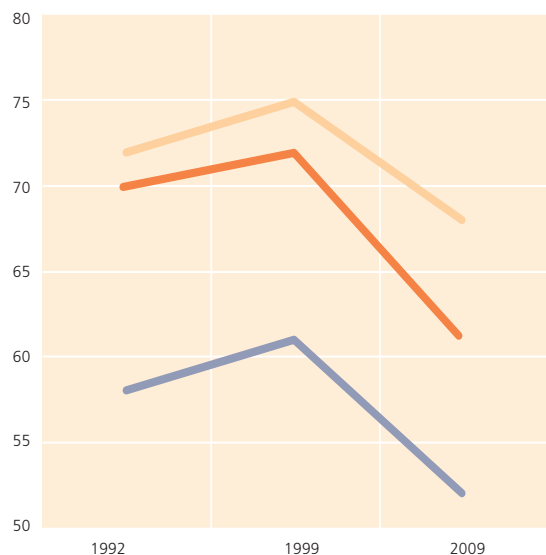
Lønnsforskjeller

Prosentandel som er enig i påstandene

Lønnsforskjellene i Norge er for store

Det er myndighetenes ansvar å redusere lønnsforskjellene mellom de med lave inntekter og de med høye inntekter

De med høye inntekter bør betale en større del av sin inntekt i skatt enn de med lave inntekter



Kjelde: International Social Survey Programme (ISSP)



Nye utdanningsvariabler

Hilde Orten

Datafilene fra ESS runde 1 til 4 har nå fått nye utdanningsvariabler. Fra starten av har undersøkelsen inneholdt variabler som måler høyeste utdanning for respondent, partner, far og mor. Den harmoniserte variabelen for respondent, EDULVL, har frem til siste utgivelse av ESS-dataene vært en 7-kategorivariabel basert på UNESCOs standard for utdanning ISCED97 (International Standard for Classification of Education). EDULVL var basert på en omkodning av landspesifikke variabler for respondent, mens en i begynnelsen kunne stille spørsmålet direkte for partner, far og mor. Denne praksisen ble senere endret i tråd med retningslinjene for innsamling av data for respondentens høyeste fullførte utdanning.

De harmoniserte utdanningsvariablene i ESS har senere blitt kritisert innen forskermiljøet, som hevdet at utdanningsmålene ikke var konsistente i anvendelsen av ISCED-kriteriene på tvers av land og over tid. I samarbeid med eksperter på utdanning og internasjonale standarder for utdanningskoder er den nye versjonen av EDULVL-variablene, et 5-kategori mål basert på ISCED (EDULVLA), nå gjort til-

gjengelig i datafilene fra ESS runde 1 til 4. I den grad datagrunnlaget har vært tilstrekkelig har det også blitt laget et nytt 7-kategorimål, European Survey version of ISCED (ES-ISCED), som bl.a. skiller mellom allmenn- og yrkesfaglig utdanning på sekundærnivå og mellom bachelor og master på tertiærnivå. Dette målet er nå tilgjengelig for respondent for alle ESS-rundene. For runde 4 har ES-ISCED

blitt produsert også for partner, far og mor, hvis mulig.

En ytterligere oppgradering av utdanningsmålene i ESS tilrettelegges for runde 5 som nå er i felten.

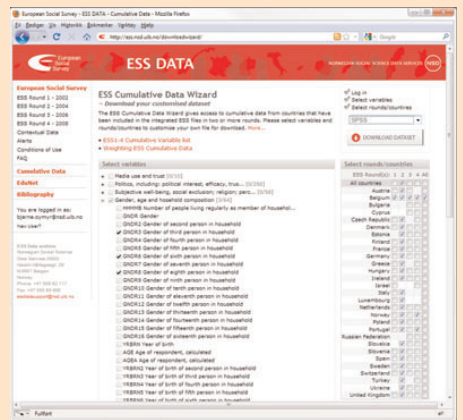
Data er tilgjengelig fra ess.nsd.uib.no der dokumentasjonsrapporten Education Upgrade ESS1–ESS4 også finnes.

Kumulative data – nytt nedlastingsverktøy

Gyrid Havåg Bergseth

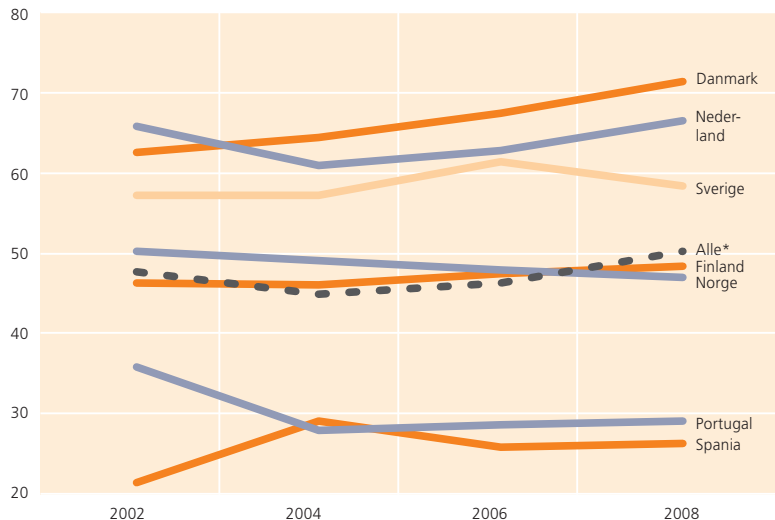
Kumulative data for ESS1 til 4 er nå tilgjengelige gjennom ESS Cumulative Download Wizard på ESS sine heimesider ved NSD. Her finn ein data frå land som har vore med i to eller fleire rundar og spørsmål som har vore stilt meir enn ein gong.

Det nye nedlastingsverktøyet ESS Cumulative Download Wizard er utvikla i NSD sitt program-system Nesstar og gir ei svært god oversikt over tilgjengelige variablar og land. Dokumentasjon av variablar med spørsmålsformulering og avvik er tett knytte til oversikta over variablane, og ein kan med enkle grep velje det ein ynskjer av variablar, land og rundar og slik skreddarsy sitt eige datasett. Ved å avgrense mengda data vert den nedlasta fila meir handterleg og oversiktleg. Data kan lastast ned i fleire format, m.a. SPSS/PASW, Stata og SAS, og dokumentasjon fylgjer automatisk med.



Politisk interesse

Grafen er eit døme på kumulative data frå ESS og viser prosentdelen som har svart at dei er interesserte i politikk i nokre utvalde land. Ein ser at Danmark skil seg klart ut med svært høg politisk interesse. Interesse har vore stigande, og i siste runde seier over 70 % prosent av befolkninga at dei er noko eller svært interesserte i politikk. Sverige ligg òg høgt med ei interesse på litt under 60 %, medan i Noreg og Finland er litt under halvparten av befolkninga politisk interesserte. Noreg og Finland ligg òg på linje med resten av Europa. Minst politisk interesserte er innbyggjarane i Spania og Portugal.



*) Alle = dei landa som har vore med i alle fire ESS-rundane
Kjelde: European Social Survey - ess.nsd.uib.no

Hva er nytt?

Hege Midtsæter

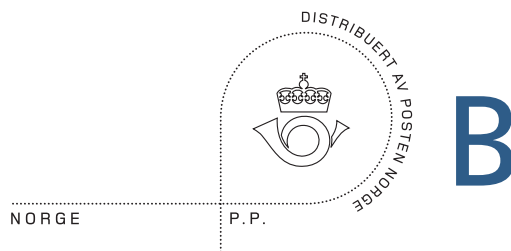
Den 2. februar kom ESS-data i ny versjon. Feil i tidligere publiseringer er korrigert, og utvalgsdata for runde 3 og 4 er også tilgjengelig. I tillegg er utdanningsvariablene for alle land i alle runder endret, og ESS har introdusert et nytt verktøy for nedlasting av kumulative data. For å få en fullstendig oversikt over endringene, se "Version notes" for hver ESS-runde.

Publisering av data foregår gjerne i flere omganger ettersom ikke alle medlemslandene leverer samtidig. I den siste oppdateringen ble data for Irland og Litauen for runde 4 inkludert, og antall land er nå 30 for denne runden.

Med publisering av nye kumulative data som også inkluderer den fjerde runden, måtte alle landfiler for alle runder kvalitetssikres og ulike korreksjoner ble gjort. Når i tillegg utdanningsvariablene skulle byttes ut i alle hovedfilene, ble det laget nye versjoner av over 100 datafiler, som nå er tilgjengelige på nett.

ess.nsd.uib.no





Norsk samfunns-
vitenskapelig
datatjeneste AS

Redaksjon:

Bjørn Henriksen (ansv.red.)

Vigdís Kvalheim (redaktør)

Bjarne Øymyr (grafikk)

Anne M. Dueland

Kjersti Håvardstun

Eirik Vestrheim

Design: Crnic Design

Trykk: Molvik grafisk AS

Hovedkontor:

NSD

Harald Hårfagres gate 29

5007 BERGEN

Telefon: 55 58 21 17

Telefax: 55 58 96 50

nsd@nsd.uib.no

www.nsd.uib.no

Avdelingskontorer:

NSD - Universitetet i Oslo

NSD - NTNU

NSD - Universitetet i Tromsø

ICPSR Inter-university Consortium for Political and Social Research

Vi minner om årets sommerskole i kvantitative metoder ved University of Michigan, Ann Arbor. Mer informasjon på www.nsd.uib.no

Ny styreleder hos NSD

På ekstraordinær generalforsamling er Petter Aasen valgt som ny styreleder for NSD. Aasen er rektor ved Høgskolen i Vestfold. Han har bl.a. vært direktør for NIFU Nordisk institutt for studier av innovasjon, forskning og utdanning i Oslo.

Norske spørreundersøkelser Valgundersøkelser som tidsserie

Christopher Tønnessen og Jorun Jordheim Berntsen

Mens Gro Harlem Brundtland hadde mange tilhengere i hele sin regjeringperiode, opplevde Kjell Magne Bondevik et dramatisk fall i popularitet før han gikk av som statsminister. Det viser valgundersøkelsene som er tilgjengelig under Norske spørreundersøkelser på NSDs nettsider.

Valgundersøkelsene har vært gjennomført siden 1957 og gir unike muligheter til å se på utvikling over tid. For eksempel er spørsmålet "Hvilken politiker sympatiserer du med?" blitt stilt i alle valgundersøkelsene fra 1981 til og med 2005. Framtredende politikere, enten partiledere eller parlamentariske ledere, ble rangert på en skala fra 1 til 10.

Gro Harlem Brundtland holdt et jevnt høyt popularitetsnivå, alltid over 5,5. I 1993, i den siste valgundersøkelsen før hennes avgang i 1996, endte hun på 7,1, den høyeste snittkarakteren av alle politikerne i hele perioden.

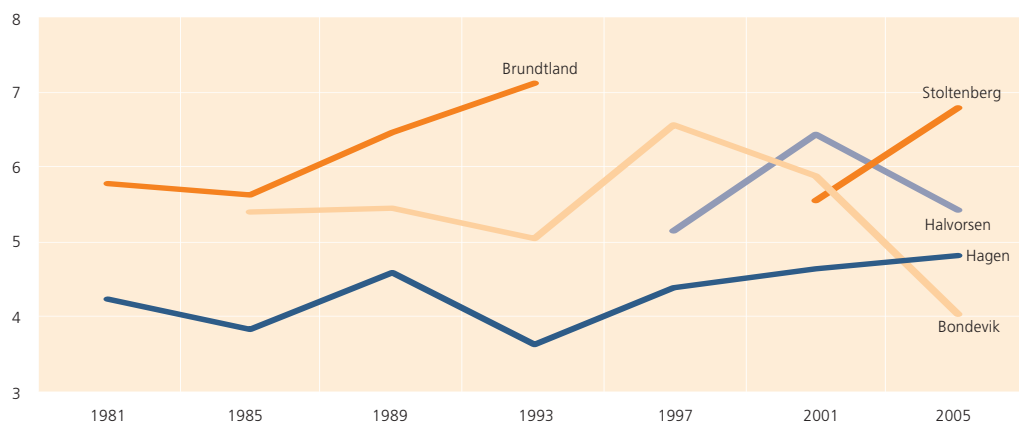
Kjell Magne Bondeviks popularitet var mer varierende. Han hadde et toppunkt ved KrFs rekordvalg i 1997 med et snitt på 6,6, men ender til slutt på 4,0. Bunnnoteringen hans samsvarer med KrFs dårlige valg i 2005, noe som var med på å bidra til hans avgang det samme året.

Carl I. Hagen hadde derimot en liten, men jevn økning i popularitet. I målingen fra 1981 hadde han en popularitet på under gjennomsnittet, med 4,2. Ved det valget fikk FrP 4,5 prosent av stemmene, mens da han ga seg både som partileder og parlamentarisk leder hadde han en popularitetsskår på 4,8. Han kom aldri over 5 på tross av at han bidro til at FrP ved valget i 2005 var Norges nest største parti, med 22,1 prosent av stemmene.

Siden 1977 er Valgundersøkelsene gjennomført av Statistisk sentralbyrå på vegne av Institutt for samfunnsforskning. NSD jobber med å slå sammen undersøkelsene fra 1977 til 2005 til en tidsserie. Det kumulative datasettet vil bli publisert på NSDs hjemmeside under Norske spørreundersøkelser i løpet av våren, og vil bli tilgjengelig etter søknad.

www.nsd.uib.no/nsddata

Hvilken politiker sympatiserer du med?



Kilde: Valgundersøkelsene 1981–2005 / SSB - www.nsd.uib.no/nsddata



Norwegian
Social Science
Data Services